

# Fujitsu Printer XL/FMPR シリーズ

TB株式会社製「伝票印刷シリーズ」のご紹介について

2023年11月現在

TB株式会社製「伝票印刷シリーズ」、「送り状印刷シリーズ」、「指定伝票シリーズ」の最新版においても、Fujitsu Printer XLシリーズモノクロページプリンタ及びFMPRシリーズドットインパクトプリンタを利用した印刷を以下の機種で連携の検証を行いました。印刷時には、ご注意を確認のうえ、ご使用ください。

## ■対象機種一覧

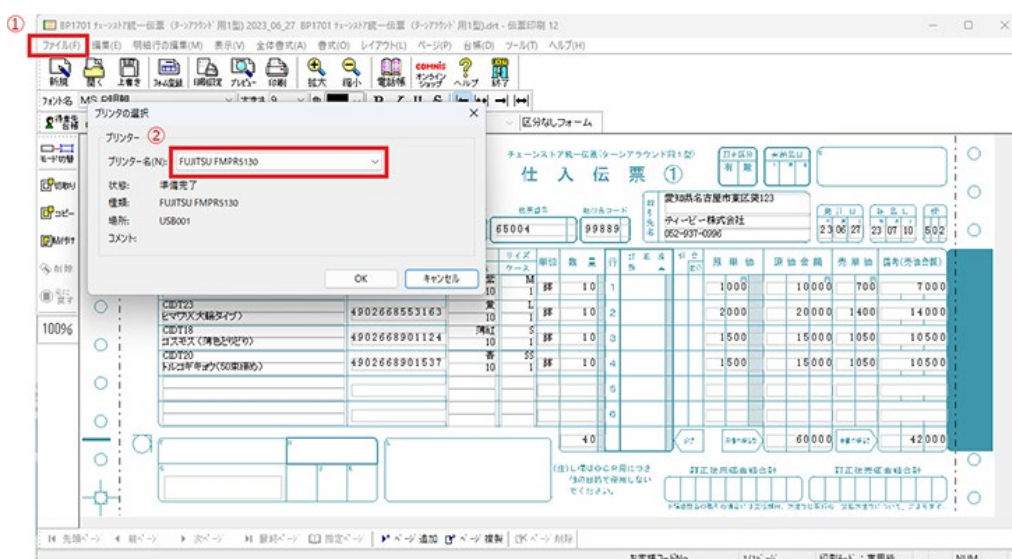
プリンタ種別	対應用紙サイズ	型名	印字速度
XLシリーズ モノクロページ プリンタ	A3、B4、A4、B5、A5、 ハガキ	XL-9440D (販売終了) XL-9440E (販売終了)	モノクロ：44枚/分 (A4LEF)
		XL-9450 (販売終了) XL-9450E (販売終了)	モノクロ：45枚/分 (A4LEF)
		XL-9460	モノクロ：46枚/分 (A4LEF)
		XL-8400	モノクロ：40枚/分 (A4LEF)
		XL-9382 (販売終了)	モノクロ：38枚/分 (A4LEF)
		XL-9381 (販売終了)	モノクロ：38枚/分 (A4LEF)
		XL-9380E (販売終了)	モノクロ：38枚/分 (A4LEF)
		XL-9322 (販売終了)	モノクロ：32枚/分 (A4LEF)
		XL-9321 (販売終了)	モノクロ：32枚/分 (A4LEF)
		XL-9320 (販売終了)	モノクロ：32枚/分 (A4LEF)
FMPRシリーズ ドットインパクトプリンタ	仕様一覧を参照	FMPR5620 (販売終了) FMPR5630	180字/秒 (漢字全角、標準)
		FMPR5420 (販売終了)	130字/秒 (漢字全角、標準)
		FMPR5430	140字/秒 (漢字全角、標準)
		FMPR5120 (販売終了) FMPR5130	80字/秒 (漢字全角、標準)

## ■伝票印刷検証バージョン

伝票印刷12/送り状印刷12/指定伝票12にて、弊社プリンタの連携の検証を行いました。

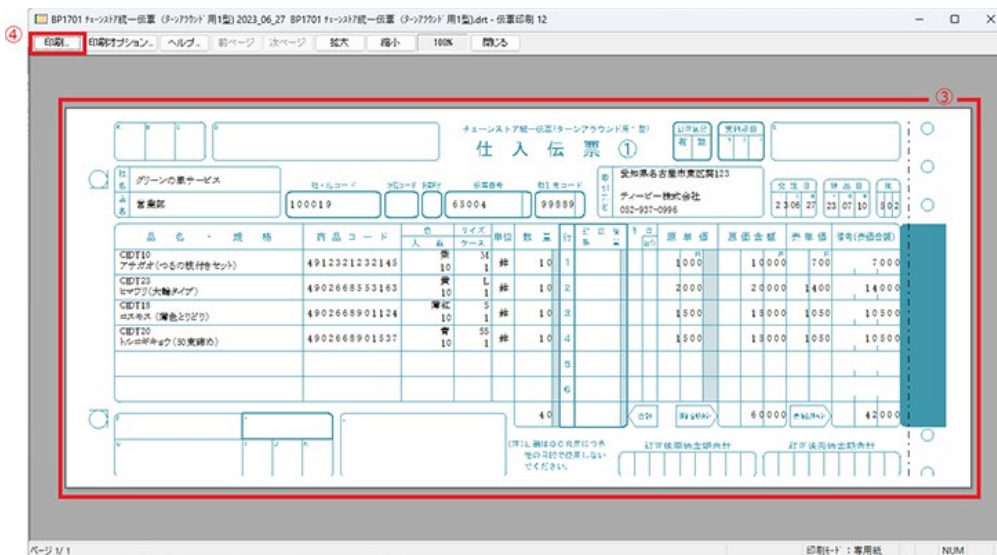
◆連続用紙での初回の印刷時に以下の設定を行うことをおすすめします。

- ① 伝票印刷アプリの「ファイル」メニュー「プリンタの選択」ボタンをクリックしてください。
- ② ご使用のプリンタ名を選択します。



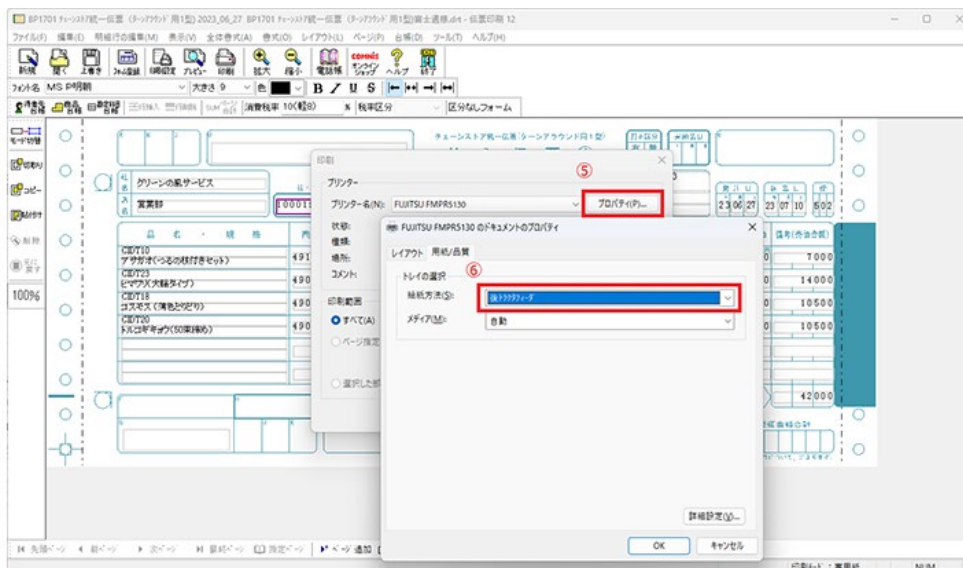
- ③ 印刷プレビューが表示されます。
- ④ 「印刷」ボタンをクリックします。

# Fujitsu Printer XL/FMPR シリーズ



⑤「プロパティ」ボタンをクリックし、給紙方法を確認します。

⑥給紙するトレイを選択して印刷してください。



※印刷ずれが生じる場合は伝票印刷アプリの「印刷設定」ボタンをクリックして「印刷位置設定」の値を調整してください。

※アプリケーションの詳細につきましては、TB株式会社へ直接お問い合わせください。

## ■お問い合わせ先

- 伝票印刷シリーズ、送り状印刷シリーズ、指定伝票シリーズに関する説明

[TB株式会社](http://www.tb.co.jp)

# Fujitsu Printer XL/FMPR シリーズ

## ■「伝発名人.NET」検証バージョン

伝発名人.NET Ver7.1.0にて、弊社プリンタの検証を行いました。

### ◆ご注意

#### 1. 印字位置の微調整について

用紙によっては「管理」⇒「プリンタ設定」画面の「印字不可領域」設定で、印字位置の調整を行ってください。

※プリンタ設定を変更した際は、帳票処理関係の画面を一旦閉じて開きなると、変更した設定値が反映されます。

### XL-9460の場合

プリンタ設定

ファイル(F) ヘルプ(H)

登録(S) 位置合わせ(P) 終了(X)

プリンタの一覧

№	プリンタ名	プリンタデバイス
0	伝発名人で通常使うプリンタ	FUJITSU XL-xxxx_Pnavi2
1	FUJITSU XL-xxxx_Pnavi2	FUJITSU XL-xxxx_Pnavi2
2	Fujitsu XL-xxxx	Fujitsu XL-xxxx
3	Microsoft XPS Documen...	Microsoft XPS Document Writer
4		
5		
6		
7		
8		

プリンタの設定

プリンタ№  (伝発名人で通常使うプリンタを設定してください)

プリンタ名

プリンタデバイス

印刷方式  通常  通常(旧)  多目的プリンタ  旧式プリンタ

プリンタの給紙方法と名人.NETの給紙方法の関連付け

連帳

単票手動 (スタッカ)

単票手動 (マニュアル)

単票自動

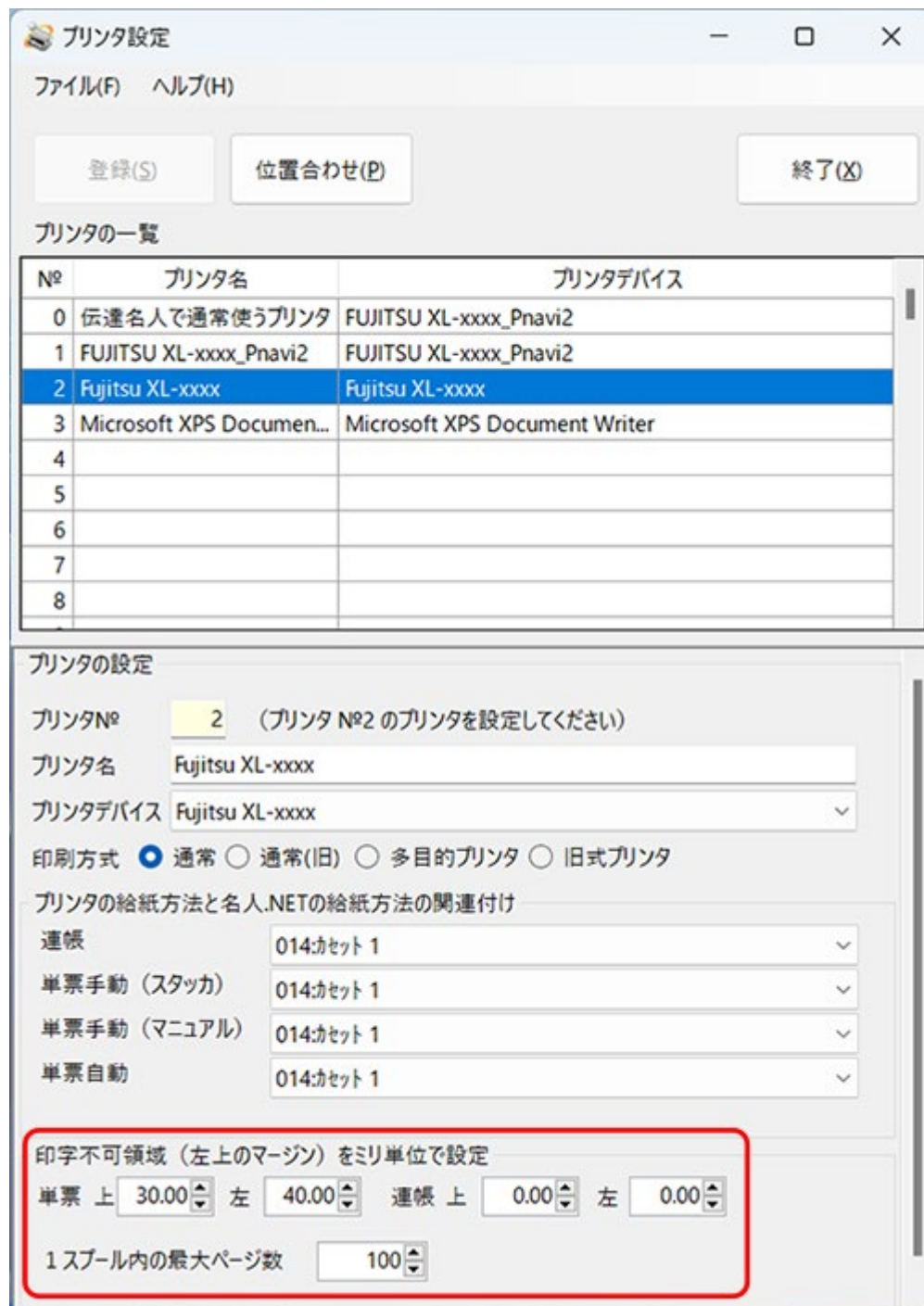
印字不可領域 (左上のマージン) をミリ単位で設定

単票 上  左  連帳 上  左

1 スプール内の最大ページ数

# Fujitsu Printer XL/FMPR シリーズ

## XL-8400の場合



プリンタ設定

ファイル(F) ヘルプ(H)

登録(S) 位置合わせ(P) 終了(X)

プリンタの一覧

Nº	プリンタ名	プリンタデバイス
0	伝達名人で通常使うプリンタ	FUJITSU XL-xxxx_Pnavi2
1	FUJITSU XL-xxxx_Pnavi2	FUJITSU XL-xxxx_Pnavi2
2	Fujitsu XL-xxxx	Fujitsu XL-xxxx
3	Microsoft XPS Documen...	Microsoft XPS Document Writer
4		
5		
6		
7		
8		

プリンタの設定

プリンタNº  (プリンタ Nº2 のプリンタを設定してください)

プリンタ名

プリンタデバイス

印刷方式  通常  通常(旧)  多目的プリンタ  旧式プリンタ

プリンタの給紙方法と名人.NETの給紙方法の関連付け

連帳

単票手動 (スタッカ)

単票手動 (マニュアル)

単票自動

印字不可領域 (左上のマージン) をミリ単位で設定

単票 上  左  連帳 上  左

1 スプール内の最大ページ数

### 2. 用紙のサイズについて

アプリで設定された用紙サイズと同じサイズの用紙をプリンタへセットしてください。

※アプリの設定と異なるサイズの用紙へ印刷した場合は、プリンタ内部の汚損や故障の原因となる場合があります。

### 3. バーコードの印刷について (XLシリーズページプリンタ用設定項目)

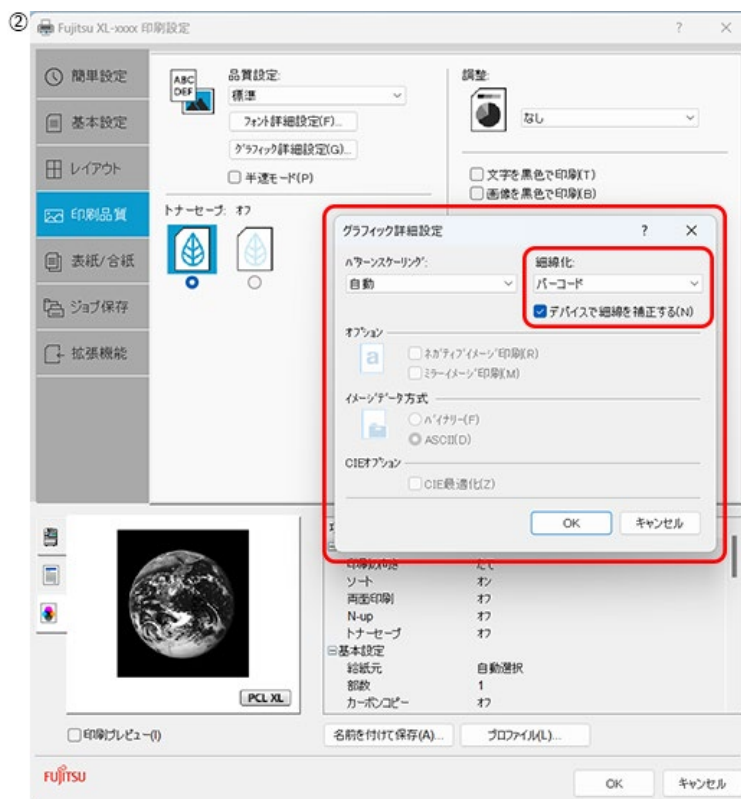
バーコード印刷は、バーコードサイズ、紙質、用紙色、環境等によって影響を受ける場合があります。

黒バーが太めに印刷される場合は、プリンタドライバのプロパティ設定で以下の調整をお試しください。

# Fujitsu Printer XL/FMPR シリーズ

## XL-9460 の場合

- ① 「基本設定」タブ内の「両面印刷設定」をオフにする。
- ② 「印刷品質」タブ内の「グラフィック詳細設定」をクリックし、「細線化」で「バーコード」を選択する。  
また、「デバイスで細線を補正する」にチェックを入れる。



※※以下をあわせてご参照ください。

富士通プリンター/サポート情報/バーコード・QRコード印刷注意情報「Fujitsu Printer XLシリーズでのGS1-128 (旧称:UCC/EAN-128) バーコード印刷について」

## Fujitsu Printer XL/FMPR シリーズ

### ■お問い合わせ先

- 「伝発名人.NET」については、ユーザックシステム株式会社 へ直接お問い合わせください  
[ユーザックシステム株式会社](#)
- 「伝発名人.NET」は、ユーザックシステム株式会社の登録商標です。